

Разработки, повышающие эффективность PLM

©2007 ECS GmbH (Neumarkt, Германия)

Оказание услуг в области CAD и управления инженерной информацией (*Engineering-Data-Management*) было основной задачей компании **ECS GmbH**, когда она в 1996 году начала свою деятельность в баварском городке *Neumarkt*.

“Мы содействовали подбору подходящих конструкторских методик и консультировали наших клиентов по всем вопросам, касающимся внедрения PDM. К тому же, мы помогли нашим клиентам в поиске подходящих решений и ведении первых проектов на базе существующих EDM-систем”, – говорит г-н **Peter Teckentrup**, прокуриснт фирмы ECS (доверенное лицо, имеющее полномочия на совершение сделок. – *Прим. ред.*).

Сегодня в штате ECS (*Engineering Consulting & Solutions*) более 40 специалистов. При необходимости, в зависимости от сложности проекта, команда усиливается внештатными сотрудниками. К тому же, компания входит в глобальное партнерское объединение и, соответственно, имеет возможность взаимодействовать с более чем 120-ю экспертами этой международной сети.

За 10 лет существования компании её компетентность возросла, и сфера деятельности значительно расширилась. Если вначале деятельность компании была сфокусирована на интеграции CAD- и PDM-систем, то теперь ECS позиционирует себя консультантом в области PLM, ответственным за всеобъемлющие решения, сопровождающие полный цикл производства. Соответственно, тематикой CAD в проектах сейчас занимаются только 15÷20% специалистов компании. Остальные же решают задачи управления документацией, потоком операций (*Workflow*) и проведением изменений (*Change management*).

Сегодня ECS имеет репутацию компетентного партнера по внедрению PLM-систем ведущих мировых поставщиков, таких как *MatrixOne* (ныне принадлежит *Dassault Systèmes*), *PTC*, *SAP*, *UGS*.

Предлагаемые услуги охватывают все фазы проекта – начиная с предварительного стратегического анализа, независящего от вида продукции, охватывая детальное планирование, и кончая специфической для данного вида продукции кастомизацией и дальнейшим сопровождением при эксплуатации PLM-системы.

Ступенчатая модель внедрения – гарант достижения успеха

Любые PLM-проекты являются сложными по своей природе, и в прошлом не всегда удавалось в положенные сроки добиться желаемого результата. При этом “открытые” PLM-решения требуют больших затрат при конфигурировании и настройке перед запуском. Зато системы с открытой архитектурой гарантируют высокую степень подгонки базы данных к потребностям конкретного производства.



Рис. 1. Как утверждают Peter Teckentrup и Enrico Hahn, спектр применения продукта eCenter очень широк. Не так давно, например, одной японской компании с помощью eCenter через единый интуитивный интерфейс был предоставлен доступ к множеству программ и баз данных, входящих в PLM-решение её немецкого партнера

Чтобы обеспечить своим клиентам возможность достаточно быстро увидеть конкретные положительные результаты, ECS разработала собственную ступенчатую (поэтапную) модель внедрения PLM-решений.

“Нам известно, что многие PLM-проекты захлебнулись в обилии деталей, вместо того, чтобы расти вширь. Это вело к росту затрат в расчете на рабочее место. Поэтому мы разработали многоступенчатую концепцию, где каждая ступень по определению длится не более шести месяцев: начинается с получения определенного заказа и заканчивается в момент, когда пользователь может продуктивно работать, используя заказанный объем функциональности,” – так объясняет подход ECS г-н Teckentrup.

В особо критических случаях или в очень сложных проектах ECS с самого начала предлагает отказаться от некоторых видов функциональности в пользу того, чтобы большее количество рабочих мест в более короткий срок получило доступ к работающей системе.

Engineering-Portal – стандартный продукт для типичных функций

Практически во всех проектах ECS первыми ступенями является внедрение *Document Management* и *Workflow Management*. “Эта стратегия позволила нам достичь успеха во многих проектах, как для малых предприятий на 20 рабочих мест, так и для крупных с 4 000”, – отмечает г-н Teckentrup.

Чтобы ускорить доступ пользователей к ноу-хау PLM, компания ECS уже в течение нескольких

лет занимается “пакетированием” пользующейся наибольшим спросом функциональностью, то есть формирует стандартные программные “кирпичики”.

“Так нам удастся провести ряд проектов значительно быстрее и качественнее”, – говорит г-н *Teckentrup*. По опыту *ECS*, общие расходы таким образом можно понизить на 60%.

На этом пути родился продукт *ECS*, названный **Engineering-Portal**. Он предлагает такие базисные функции, как управление документацией (*Document Management*), чертежами (*Drawing Management*), спецификациями (*BOM*) и складом запасных частей (*Part Management*), а также классификацию деталей по признакам (*Part Family Classification*).

Интерес к *Engineering-Portal* оказался очень большим, и на сегодняшний день продано уже около 6 500 лицензий. “Какая *PDM*-система будет выбрана в качестве основы для *Engineering-Portal*, решает заказчик, но пока мы большей частью работали с *Teamcenter Enterprise* компании *UGS*”, – разъясняет г-н *Enrico Hahn*, отвечающий в *ECS* за программное обеспечение.

По мере накопления опыта в разнообразных проектах – консалтинг, внедрение, тренинг – специалистами *ECS* было установлено, что “ботинок жмет” не только при долгом вводе в действие *PLM*-систем. В течение рабочего дня каждый пользователь вынужден применять всё больше различных программ, причём весьма непростых. И чем больше это разнообразие, тем больше времени тратится на раздумья – где и как вызвать нужную функцию? Это значительно снижает производительность. Наверняка, такой печальный опыт имеет каждый.

Для решения этой проблемы “в пользу пользователя” *ECS* разработала новаторскую концепцию, смысл которой состоит в том, чтобы отделить прикладные программы от их интерфейсов и объединить “под крышей” одного нейтрального интерфейса.

“Главная идея при этом – на основе *Java*-архитектуры обеспечить с помощью единого интерфейса доступ пользователя ко всем взаимосвязанным данным из разных систем. Тем самым пользователь получает возможность поиска, анализа и изменения важной для него информации “одним махом”. Выполнение различными программами функций, которые он при этом запустил, координируется центральной системой управления процессами. Мы придавали большое значение эргономичному, интуитивному и легкому в настройке интерфейсу. В конце концов

пользователь видит только те функции, которые необходимы ему для его работы”, – разъясняет г-н *Hahn*.

eCenter – эргономичность и эффективность

Компания *ECS* выступает за эргономичность и эффективность. На этой основе и возник **eCenter** (рис. 2). Этим продуктом *ECS* высвобождает потенциал, скрытый в информационных системах и их базах данных, чтобы использовать его в процессах создания продукта и организации работы. Теперь, к примеру, конструктор имеет возможность запросить важную

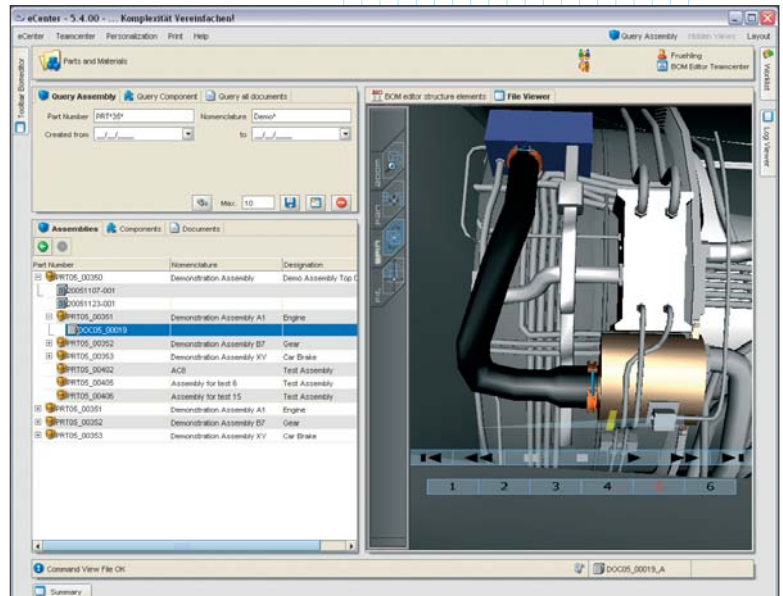
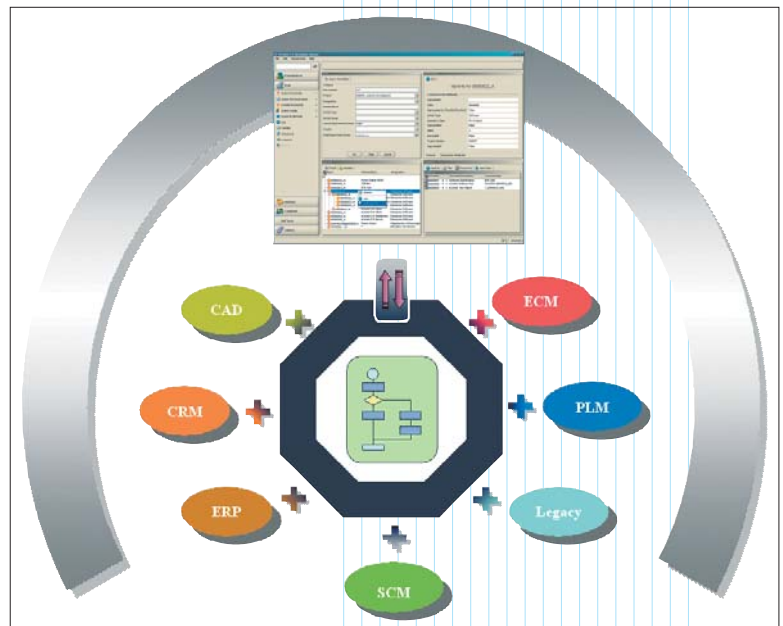


Рис. 2. Приложение eCenter позволяет не только искать информацию в БД различных PLM-решений (как это возможно, например, в распределенных сегодня порталах), но и изменять эту информацию, а также сохранять эти изменения



для него информацию из разных PDM-систем, из ERP-, CRM- и SRM-системы (причём, с помощью единого нейтрального интерфейса), изменить эту информацию и тут же переслать изменения обратно во все системы.

Вот что говорит об этом продукте г-н Teckentrup: “Позитивные эффекты налицо: отсутствие системных “изломов”; ликвидация противоречий между приложениями – и функционального характера, и в структурах баз данных; интеграция различных функционалов; сокращение затрат на перенос изменений БД из одной системы в другую. Нет необходимости ликвидировать уже существующие системы – они могут быть интегрированы. Благодаря этому растет признание eCenter и значительно повышается рентабельность инвестиций (return-on-investment)”.

eCenter сделал возможным доступ к информации из самых разнообразных источников – будь то CAD-, CRM-, ERP- или SCM-системы, древние программы или продукты управления контентом (Content Management).

Приверженцам SAP будет полезна информация о том, что в 2004 году ECS смогла доказать свою компетентность и в этой сфере. Опираясь на ноу-хау по части ведущих PDM-решений и используя открытую SAP-платформу NetWeaver, компания ECS разработала еще одно новаторское решение – специально для пользователей SAP (рис. 3).

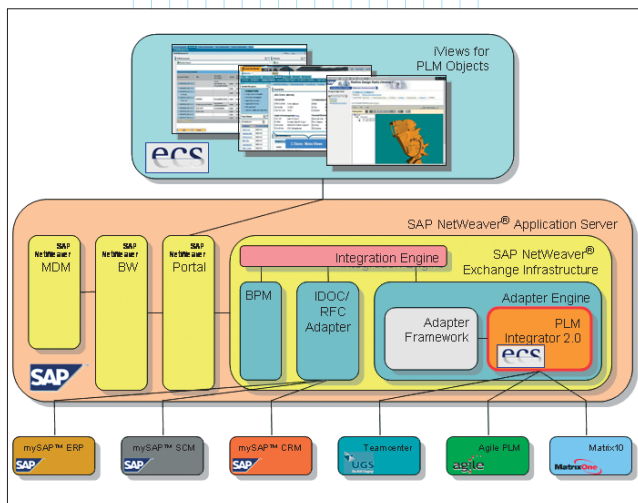


Рис. 3. PLM-интегратор компании ECS открывает пользователям SAP доступ к ноу-хау ведущих поставщиков PLM

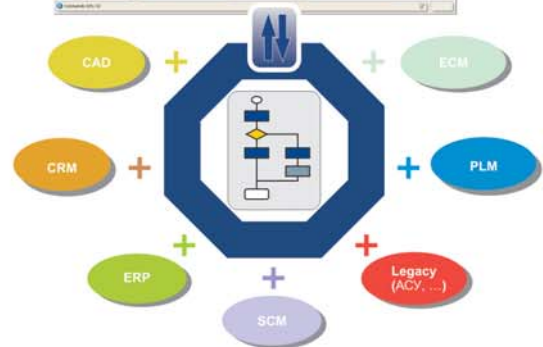
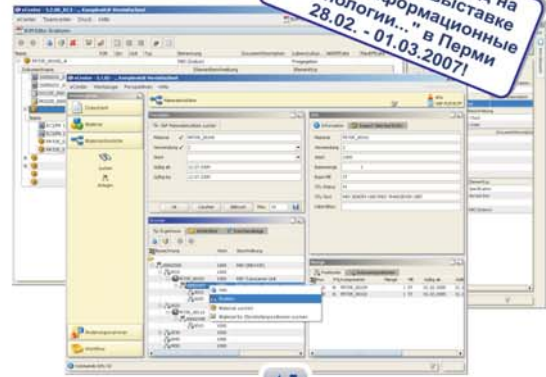
“Наш PLM-интегратор дает возможность доступа из окружения SAP-платформы NetWeaver к PDM-решениям, чуждым SAP, и к БД этих решений, позволяя работать с этими данными, как с SAP-объектами. Это решение заслужило официальный сертификат SAP и позволило ECS получить статус “SAP-Software-Partner”, – подытоживает г-н Teckentrup.

ecs

ваш партнер в PDM/PLM-проектах:

- современные интеграционные решения
- консалтинг
- тренинг

Посетите наш стенд на конференции-выставке "Новые информационные технологии..." в Перми 28.02. - 01.03.2007!



Наших сотрудников отличают:

- опыт в проведении международных проектов
- know-how в оптимизации производственных процессов
- know-how в моделировании данных и интеграции различных систем
- знание современных прогрессивных IT-технологий

В палитре языков, на которых говорят наши сотрудники, представлен и русский.

Для ряда ECS-сотрудников русский язык является родным.

ecs Engineering Consulting & Solutions GmbH
Muehlstraße 3
D-92318 Neumarkt - Germany

Tel : +49 9181 47 64 -0
Fax: +49 9181 47 64 -50

Mail: ecs@ecs-gmbh.de
http://www.ecs-gmbh.de